



Commissie voor de  
**milieueffectrapportage**

## HOV-busbaan Leiden-Katwijk

Toetsingsadvies over het milieueffectrapport en de aanvulling daarop

7 november 2023 / projectnummer: 3721



# 1 Advies over het MER in het kort

De provincie Zuid-Holland wil een HOV<sup>1</sup>-busbaan tussen Leiden en Katwijk aanleggen. Deze busbaan is onderdeel van een regionaal netwerk van openbaar vervoerverbindingen. De aanleg van de busbaan kan als gevolg van stikstofdepositie mogelijk gevolgen hebben voor het Natura 2000-gebied Meijndel & Berkheide. Daarom is een milieueffectrapport (MER) opgesteld. Het MER gaat over twee delen van de busbaan, namelijk *Valkenhorst* en *Duinvallei* (zie figuur 1), en bijbehorende voorzieningen.

In haar voorlopige advies over het MER signaleerde de Commissie dat op twee onderdelen essentiële informatie ontbrak. De milieueffecten van de busbaan op het Werelderfgoed De Neder-Germaanse Limes en de archeologische waarden waren niet voldoende in beeld gebracht. Daarnaast gaf de Commissie ook een aantal aanbevelingen.

De provincie Zuid-Holland heeft het MER daarna aangevuld. In dit advies spreekt de Commissie zich uit over de juistheid en volledigheid van de aanvulling op het MER en verwijst daar waar relevant naar het voorlopige advies.

## **Wat staat in de aanvulling op het MER?**

De aanvulling op het MER gaat als eerste in op de bijzondere status van het Werelderfgoed De Neder-Germaanse Limes. Ook gaat het MER in op de ligging van het Werelderfgoed ten opzichte van de busbaan delen. De busbaan doorsnijdt de bufferzone van het Werelderfgoed, maar raakt de kernzone niet. De ligging van het Werelderfgoed is op kaart aangegeven. In de aanvulling is uitgelegd wat wordt behouden. Het effect van de busbaan op Werelderfgoed is als positief beoordeeld.

Verder is voor archeologische waarden zowel voor het busbaandeele Valkenhorst als het busbaandeele Duinvallei een overzicht gegeven van de archeologische onderzoeken die zijn uitgevoerd. De tijdelijke grondwaterdaling als gevolg van de aanlegwerkzaamheden leidt volgens de aanvulling niet tot een aantasting van de archeologische waarden door verdroging. Het effect van de busbaan op archeologische waarden is als negatief beoordeeld.

De aanvulling op het MER legt verder uit dat het fietspad aan de zuidwestkant van de N206, verbeterd wordt door het vrij naast de busbaan te leggen. Voor geluid is in de tabel<sup>2</sup> met de geluidbelasting op nieuw te bouwen woningen nu de juiste geluidbelasting uit het akoestisch onderzoek overgenomen. Tenslotte zijn de milieueffecten voor stikstof en fijnstof zowel aan de wettelijke waarden alsook aan de WHO-gezondheidswaarden uit 2005 getoetst.

## **Wat is het advies van de Commissie?**

Met de aanvulling is relevante extra informatie aan het MER toegevoegd, dat prettig leesbaar en goed gestructureerd is. Op alle punten, die in het eerdere advies van de Commissie benoemd zijn, geeft de aanvulling voldoende informatie.

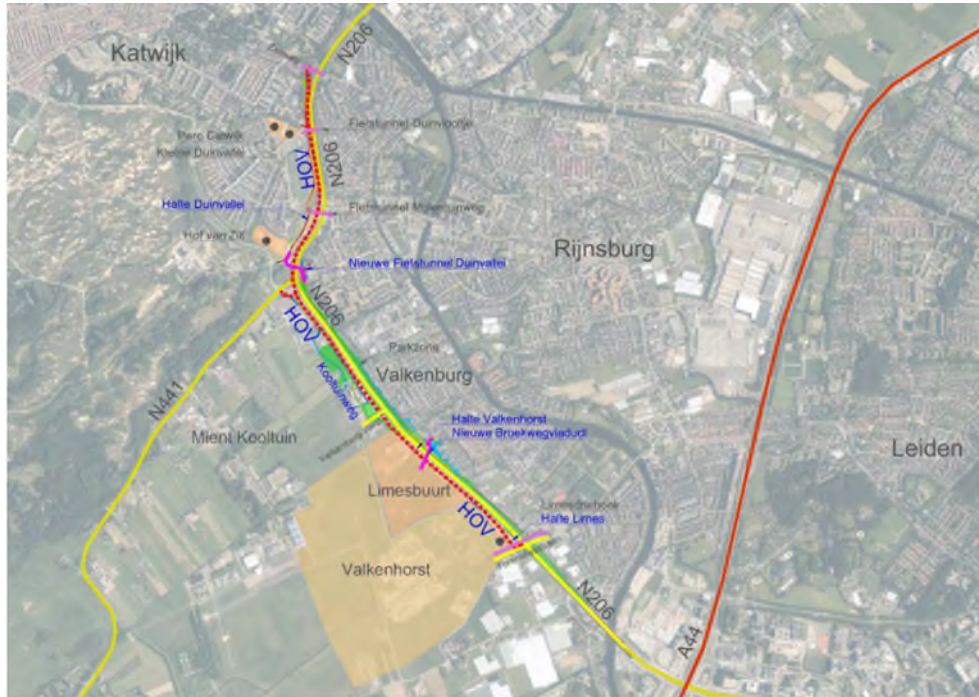
---

<sup>1</sup> HOV staat voor hoogwaardig openbaar vervoer netwerk.

<sup>2</sup> Tabel 5.8, paragraaf 5.3.3. bladzijde 49 MER.

De Commissie is van oordeel dat het MER en de aanvulling daarop de essentiële informatie bevatten om een besluit te kunnen nemen over de HOV-busbaan Leiden-Katwijk waarin het milieubelang volwaardig wordt meegewogen.

In hoofdstuk 2 licht de Commissie haar oordeel toe.



Figuur 1 HOV-busbaan Leiden - Katwijk met de twee beoogde busbaandelen (aangegeven in rode blokjes) en bijbehorende voorzieningen (aanleg nieuwe bushaltes en ongelijkvloerse kruisingen met het overige (langzame) verkeer). Busbaan-deel Valkenhorst loopt van Halte Limes tot de Wassenaarseweg (N441). Busbaan-deel Duinvallei loopt van de Wassenaarseweg (N441) tot de Zeeweg in Katwijk (Bron MER).

#### **Aanleiding MER**

De provincie Zuid-Holland wil een HOV-busbaan aanleggen tussen Leiden en Katwijk. Voor twee busbaandelen van het traject, namelijk Valkenhorst en Duinvallei, heeft de provincie Zuid-Holland een provinciaal inpassingsplan (PIP) opgesteld.

Het PIP heeft in november 2022 al ter inzage gelegen met een voorkeursalternatief en een ontwerp HOV-busbaan. Tijdens de terinzagelegging bleek dat er alsnog een Passende beoordeling noodzakelijk was omdat op voorhand nadelige gevolgen voor Natura 2000-gebieden niet uit te sluiten waren. Een Passende beoordeling bij een plan leidt tot een verplichting om een milieueffectrapportage op te stellen. Daarom zijn voor het besluit over het PIP alsnog een Passende beoordeling en een plan-milieueffectrapport (MER) opgesteld.

#### **Rol van de Commissie**

De Commissie is onafhankelijk, bij wet ingesteld en adviseert over de inhoud en de kwaliteit van het MER. Zij stelt voor ieder project een werkgroep samen van onafhankelijke deskundigen. Ze schrijft geen milieueffectrapporten, dat doet de initiatiefnemer. Het bevoegd gezag – in dit geval Provinciale Staten van de provincie Zuid-Holland – besluit over het PIP 'HOV Leiden-Katwijk'.

*De samenstelling en de werkwijze van de werkgroep van de Commissie en verdere projectgegevens staan in bijlage 1 van dit advies. De projectstukken die bij het advies zijn gebruikt staan op de website. Deze zijn te vinden door nummer [3721](#) op [www.commissiemer.nl](http://www.commissiemer.nl) in te vullen in het zoekvak.*

## 2 Toelichting op het advies

In dit hoofdstuk licht de Commissie haar oordeel toe.

### 2.1 Werelderfgoed en cultureel erfgoed

#### **Effecten op Werelderfgoed Neder-Germaanse Limes voldoende in beeld gebracht**

Een deel van het plangebied is onderdeel van Werelderfgoed De Neder-Germaanse Limes. De aanvulling op het MER legt uit dat de busbaan de bufferzone<sup>3</sup> van het Werelderfgoed doorsnijdt, maar niet de kernzone raakt. Verder is duidelijk gemaakt welk deel in situ en welk deel ex situ wordt behouden<sup>4</sup>. Dit wordt ook inzichtelijk gemaakt met kaartmateriaal. De uitleg is goed te begrijpen en met deze informatie zijn de effecten van de busbaan op het Werelderfgoed duidelijk in beeld gebracht. De Commissie kan zich niet vinden in de beoordeling 'positief' van de milieueffecten van de busbaan op het Werelderfgoed. De beoordeling "neutraal" is hier meer passend. Het oprichten van een kunstwerk (bestaande uit archeologische resten) draagt niet bij aan een versterking van de Uitzonderlijke Universele Waarden van het Werelderfgoed.

#### **Effecten op archeologische waarden voldoende in beeld gebracht**

Het plangebied heeft een hoge archeologische waarde. De aanvulling op het MER geeft zowel voor het busbaandeel Valkenhorst als Duinvallei een uitgebreid overzicht van de archeologische onderzoeken die zijn uitgevoerd. Voor elk onderzoek is aangegeven om welk type onderzoek<sup>5</sup> het gaat en op kaartmateriaal is aangegeven wáár het onderzoek is uitgevoerd. De tijdelijke grondwaterdaling als gevolg van de aanlegwerkzaamheden leidt niet tot een aantasting van de archeologische waarden door verdroging.

Er heeft al veel archeologisch onderzoek plaatsgevonden waardoor op sommige delen van het tracé geen archeologische waarden meer aanwezig zijn omdat ze opgegraven zijn. De nog aanwezige bekende en te verwachten waarden zullen opgegraven of ingepast worden. Om die reden blijft de beoordeling op het criterium archeologie in het MER 'negatief'. De uitleg en beoordeling zijn goed navolgbaar.

---

<sup>3</sup> UNESCO beschrijft een bufferzone als 'een gebied dat de erkende werelderfgoedsite omringt of erbij aansluit en waarin bijkomende regels en beperkingen gelden over het gebruik en de ontwikkeling ervan.'

<sup>4</sup> Als de gemeente (of de bevoegde overheid) besluit dat een vindplaats behoudenswaardig is, kan deze in situ, in de (water)bodem, behouden worden. De gemeente schrijft dan regels voor of neemt maatregelen voor het behoud ervan. Een vindplaats ex situ (door een opgraving) behouden kan ook. De vindplaats wordt dan opgegraven.

<sup>5</sup> Bijvoorbeeld bureauonderzoek, verkennend booronderzoek, proefsleuven onderzoek of opgravingen.

## 2.2 Mobiliteit

De aanvulling op het MER geeft een duidelijke beschrijving van de fietsroutes lang de busbaan. De (snel)fietsroute aan de noordoostkant van de N206 blijft bestaan en maakt geen onderdeel uit van de projectscope. Het fietspad aan de zuidwestkant van de N206 wordt verbeterd. De fietsroute komt naast de busbaan te liggen en wordt opgewaardeerd tot een vrij liggende fietsroute. Door middel van enkele (ongelijkvloerse) dwarsverbindingen wordt de nieuwe fietsverbinding verbonden met de bestaande regionale snelfietsroute. Ook zijn meerdere kaarten opgenomen die de fietsroutes laten zien. Hiermee is de ligging en uitvoeringsvorm van de fietsverbindingen duidelijk gemaakt.

## 2.3 Gezondheid: geluidhinder en luchtkwaliteit

### Geluid

De aanvulling op het MER corrigeert tabel 5-8 van het MER waarin de geluidbelasting op nieuwe (nog te bouwen) woningen is weergegeven. De maximale geluidbelasting is nu op de juiste manier overgenomen uit het akoestische onderzoek<sup>6</sup> en bedraagt 65 dB (in plaats van 63 dB). De aanpassing is op de juiste manier in tabel 5-8 overgenomen. Deze correctie heeft overigens geen gevolgen voor de beoordeling van de milieueffecten.

### Lucht

Omdat bij een blootstelling onder de grenswaarde voor luchtkwaliteit ook nog gezondheidseffecten optreden, moet niet alleen een toets aan wettelijke waarden voor stikstof en fijnstof plaatsvinden, maar ook aan de actuele WHO-advieswaarden. Deze WHO-advieswaarden zijn in 2021 aangescherpt. De luchtkwaliteit voldoet hier nu niet aan. Dit wordt overigens vooral veroorzaakt door de achtergrondconcentratie. Het wegverkeer draagt daar maar beperkt aan bij. In 2030 zal de luchtkwaliteit door uitvoering van regelgeving en beleid, gericht op de vermindering van emissies, de actuele WHO-advieswaarden dicht naderen. Omdat op de busbaan elektrische bussen rijden, is de bijdrage van de bussen te verwaarlozen.

In de aanvulling op het MER zijn in tabel 5.14 waarin de luchtkwaliteit in 2030 wordt weergegeven, de WHO-advieswaarden uit 2005 toegevoegd. Gerefereerd wordt aan de afspraken die zijn gemaakt in het Schone Lucht Akkoord<sup>7</sup>, dat door het Rijk, de provincies en een groot aantal gemeentes is ondertekend.

De Commissie merkt op dat in de aanvulling dus niet de aangescherpte WHO-advieswaarden uit 2021<sup>8</sup> zijn opgenomen in tabel 5.14.

Door verouderde WHO-advieswaarden te hanteren ontstaat mogelijk een te gunstig beeld over de lokale luchtkwaliteit in 2030.

---

<sup>6</sup> Bijlage VI, Akoestisch onderzoek busbaan t.b.v. MER HOV Leiden-Katwijk, kenmerk 20230517\_BH1091-NT-01.

<sup>7</sup> <https://www.schoneluchtakkoord.nl/>.

<sup>8</sup> De actuele WHO advieswaarde (2021) voor NO<sub>2</sub> is 10 µg/m<sup>3</sup>, PM<sub>10</sub> is 15 µg/m<sup>3</sup> en PM<sub>2,5</sub> is 5 µg/m<sup>3</sup>.

## **BIJLAGE 1: Projectgegevens toetsing MER (vrijliggende busbaan) HOV Leiden-Katwijk**

### **Toetsing door de Commissie**

De Commissie bestaat uit een werkgroep van deskundigen. Deze werkgroep beoordeelt of het MER de benodigde milieu-informatie bevat en of deze juist is. Als er informatie ontbreekt of onjuist is, beoordeelt de Commissie of zij die essentieel vindt. Dat is het geval als aanvullende informatie in haar ogen kan leiden tot andere afwegingen. Dan adviseert de Commissie de ontbrekende of gecorrigeerde informatie alsnog beschikbaar te stellen, voordat het besluit wordt genomen. Meer informatie over de [Commissie](#) en over haar [werkwijze](#) vindt u op onze website.

### **Samenstelling van de werkgroep**

Bij dit project bestaat de werkgroep uit:

drs. Reinoud Kleijberg

ir. Joep Lax

drs. Leontine van der Meer (secretaris)

Marja van der Tas (voorzitter)

drs. Nathalie Vossen

ir. Paul van Vugt

### **Besluit waarvoor dit milieueffectrapport is opgesteld**

Provinciaal Inpassingsplan HOV Leiden Katwijk.

### **Waarom wordt hiervoor een milieueffectrapport opgesteld?**

Voor activiteiten die grote milieugevolgen kunnen hebben, kan in Nederland een MER vereist zijn. De bijlagen C en D bij het Besluit milieueffectrapportage geven aan om welke [activiteiten](#) het gaat. Een MER is nodig omdat effecten op Natura 2000-gebieden optreden die in een Passende beoordeling moeten worden beschreven. Daarom is een plan-MER opgesteld.

### **Bevoegd gezag besluit**

Provinciale Staten van de provincie Zuid-Holland.

### **Initiatiefnemer besluit**

Provincie Zuid-Holland.

### **Heeft de Commissie ook zienswijzen en adviezen bij haar advies betrokken?**

De Commissie heeft alle zienswijzen en adviezen gelezen die het bevoegd gezag heeft toegestuurd. Ze heeft ze in haar advies verwerkt, voor zover relevant voor het MER.

### **Waar vind ik de stukken die de Commissie heeft beoordeeld?**

U vindt de projectstukken die bij het advies zijn gebruikt, door op [www.commissiemer.nl](http://www.commissiemer.nl) projectnummer [3721](#) in te vullen in het zoekvak.

**Commissie voor de milieueffectrapportage**  
A. v. Schendelstraat 760  
3511 MK Utrecht

t 030-2347666  
e [mer@eia.nl](mailto:mer@eia.nl)  
w [commissiemer.nl](http://commissiemer.nl)

